

Zriaďovanie priemyselných parkov a ich vplyv na vývoj nezamestnanosti v ekonomike

Jarmila VIDOVÁ*

Establishment of Industrial Parks and their Effects on Unemployment in the Economy

Abstract

Each stage of the development has its own characteristics. Prominent feature of current development is influenced by the globalization process and the subsequent pressure on structural changes in the operating area of production, investment and trade, development of capital resources and methods for using them. Positive reflection of the trend of liberalization of the movement of industrial capital, an adequate level of responsiveness to its acquisition and localization in specific territorial conditions and the building of industrial parks. The purpose of scientific paper is to bring their history in the world and the Slovak Republic, to highlight their role in creating conditions for building economic relations with major investors, foreign investment and in particular reducing unemployment by creating new jobs.

Keywords: industrial parks, employment, economic growth, capital resources, brownfields, greenfields

JEL Classification: A10, A14, R21, R31

Úvod

Každá etapa vývoja spoločnosti má svoje charakteristické črty. Súčasný vývoj je ovplyvňovaný procesom globalizácie a následne tlakom na štruktúrne zmeny pôsobiace v oblasti produkcie, investícií a obchodu, v tvorbe kapitálových zdrojov a spôsobov ich použitia. Pozitívnou reflexiou trendu liberalizácie pohybu priemyselného kapitálu je primeraný stupeň ústretovosti na jeho získanie a lokalizáciu v konkrétnych územných podmienkach, a to aj budovaním

* Jarmila VIDOVÁ, Ekonomická univerzita v Bratislave, Národohospodárska fakulta, Katedra hospodárskej politiky, Dolnozemska cesta 1, 851 04 Bratislava 5; e-mail: vidova@dec.euba.sk

priemyselných parkov. Cieľom tejto vedeckej state je priblížiť ich históriu vo svete a v Slovenskej republike, poukázať na ich úlohu vo vytváraní podmienok na budovanie hospodárskych vzťahov s významnými investormi, prílev zahraničného kapitálu, a predovšetkým znižovanie miery nezamestnanosti vytváraním nových pracovných miest.

1. Teoretické vymedzenie priemyselných parkov a historické pozadie ich vývoja

Priemyselný park vo všeobecnosti vnímame ako veľký komplex, v ktorom sa okrem výrobných hál, skladov, škôl, výskumných ústavov, nákupných centier, oddychových zón a športovísk nachádza aj obytná zóna, pretože je založený na filozofii integrácie relatívne rôznorodých funkcií v rámci priemyselného územia. Kepl (2002) stotožňuje pomenovanie priemyselný park s názvom priemyselný obvod, výrobný okrsk alebo výrobné zoskupenie. Štědrý (2001) ho považuje za funkčne a geograficky vymedzený celok s vybudovanou cestnou, energetickou a ostatnou infraštruktúrou, zameranou na podnikateľské zámery parku, čo umožňuje budovanie kooperujúcich jednotiek vo vopred pripravenom podnikateľskom priestore. Ilkovič (2002) vníma priemyselný park ako štruktúrno-priestorovú realitu a významnú charakteristiku novodobých priemyselných území. Zároveň zdôrazňuje, že význam postavenia a budovania priemyselných parkov (PP) treba vidieť v súvislosti so základnými piliermi prosperity, ktorými sú konkurencia a inovácia. V zmysle územnej kategorizácie priemyselnej výroby abstrahuje tri skupiny hierarchicky usporiadaných území v pyramídovej forme: *technopól* (vedecko-technologický pól), ktorý predstavuje nadnárodné centrum výskumu, vývoja a priemyselnej činnosti vrátane inštitucionálnych centier jednotlivých zložiek technologického pólu; *technologický park* (vedecko-výrobný park), ako národné, resp. regionálne centrum integrácie, výskumu a sofistikovanej výroby vrátane fragmentov typickej priemyselnej činnosti a služieb zameraných na tzv. TMT sektor (telecommunications, media and technology); *priemyselný park* (park výroby a služieb) ako územie s výraznou prevahou priemyselnej činnosti a služieb, kde ide o napĺňanie tézy o „vysokom ekonomickom obrate a vysokej zamestnanosti“ (segmenty robotizovanej výroby s vysokým ekonomickým obratom a jednotky služieb s nižším obratom, ale vysokou zamestnanosťou). Prax potvrdzuje, že v podmienkach Slovenskej republiky sa uplatňuje najmä tretia skupina – priemyselný park, pričom výroba v takomto parku je zastrešovaná silnejším zahraničným ekonomickým subjektom. Bartková (2002) význam priemyselného parku vidí v jeho atraktivite pre zahraničných a domácich investorov a v symbióze medzi subjektmi pôsobiacimi v danom priemyselnom parku a jeho

okolí. Teoretickým základom súčasného chápania priemyselných parkov je výskum realizovaný Hoytom (1939), ktorý významne prispel k rozpracovaniu podstaty vypracovaním teórie klinu, resp. radiálneho sektora, na základe využívania mestskej pôdy. Hoyt zaviedol tzv. *klinové sektory* dominantného využitia mestskej pôdy na základe niekoľkoročného skúmania vývoja cien prenájmov v jednotlivých mestských častiach. Od cien pôdy, ktorých úroveň sa znižovala v závislosti od vzdialenosti od centra, sa určovalo využívanie pôdy na poľnohospodárske a priemyselné účely, na bývanie a kultúru. Priemyselné parky sa budovali na najlacnejšej pôde, mimo mesta. Sociológ Ernest W. Burgess, ktorý sa venoval urbanistike ako špeciálnej oblasti sociológie, vypracoval model *koncentrických zón*, ktorý do istej miery kopíruje Hoytov model, kde klasifikoval päť rozsiahlych zón vývoja mesta na základe štúdia štruktúry mesta Chicago počas poslednej dekády 19. storočia, kde roku 1899 vznikol priemyselný park Clearing Industrial District¹ (Samson a kol., 2001). Jeho zakladateľmi boli súkromné spoločnosti na podporu rozvoja pozemkov, ktoré parky prevádzkovali ako nehnuteľnosti sústredené vo vymedzenom priestore, čo umožnilo znižovať náklady na infraštruktúru, eliminovať ekologické a sociálne vplyvy, vyvolané priemyselnou výrobou, a dosahovať zisk. Vývoj vôbec prvých priemyselných parkov sa spája s rokom 1896, keď sa začalo s budovaním prvého priemyselného parku Trafford Park spoločnosťou Shipcanal and Docks pri Manchestri v USA. Rozvoj budovania priemyselných parkov pokračoval a v období 1970 – 1990 bolo v USA vybudovaných viac ako 70 priemyselných parkov.

Podnetom na budovanie priemyselných parkov v Európe bol rozvoj továrenskej výroby vo Veľkej Británii. Tu vznikali prvé priemyselné zóny, založené viacerými výrobnými jednotkami, továrňami, vybudované najskôr len náhodne, no neskôr už organizovane, v súlade s predstavou o územnej koncepcii, usmerňovanej priemyselnou výstavbou. Prvé priekopnícke priemyselné územia boli v záhradných mestách Letchworth a Welwyn. Ich predchodcami boli viktoriánske modely osídlenia, ako Bournville, New Earswich a Port Sunlight. Priemyselné parky mali rôznu veľkosť a charakter. Budovali sa jednak menšie parky s rozlohou niekoľkých hektárov, s malým resp. žiadnym vybavením, až po veľké, na ploche niekoľko 100 hektárov, vybavené technickou a sociálnou infraštruktúrou, ktorú budoval vlastník parku, a ich spoločným znakom bolo, že územie bolo pripravené vopred, na základe vypracovaného generálneho plánu a jednotliví výrobcovia sa mu museli podriadiť (Keppl, 2002). Výstavba parkov musela rešpektovať možnosti rozmiestnenia priemyslu do konkrétnych oblastí, čo

¹ Centrálna obchodná zóna ako centrum mestskej aktivity a hlavný uzol mestských dopravných infraštruktúr, prechodná zóna, ktorú tvorí priemyselná časť s obytnými plochami, zóna závodov a robotníckych domov, umiestnená v nevýhodných polohách, obytná zóna, ako pásмо s novšími a priestrannejšími bytmi pre strednú triedu, a vonkajšia zóna sídlisk.

usmerňovali zákony o rozmiestňovaní priemyslu z rokov 1945, 1950 a 1958. Zákon o rozmiestňovaní priemyslu z roku 1958 sa zaoberal aj otázkou vysokej nezamestnanosti, resp. jej hrozbou, ako aj finančnou pomocou oblastiam postihnutým vysokou nezamestnanosťou. Zákony o rozmiestňovaní priemyslu zrušil Zákon o miestnej zamestnanosti (Local Employment Act) z roku 1960. V Nemecku bol prvý priemyselný park založený roku 1963 (Euro-Industriepark München). S rozvojom malého a stredného podnikania vznikali aj ďalšie parky. Najviac ich vznikalo až od polovice 80. rokov dvadsiateho storočia, predovšetkým z iniciatívy verejných investorov. Roku 1984 existovalo v Nemecku spolu 22 priemyselných parkov. Centrami, kde sa parky budovali, bol napríklad región okolo Dusseldorfu a región Frankfurt (1992 – 19 hotových projektov) (MŽP SR, 2002). Ich vývoj pokračuje doteraz. Priemyselné parky vznikali a vznikajú aj v ostatných krajinách Európy, v závislosti od ekonomického smerovania príslušnej ekonomiky.

2. Priemyselné parky na Slovensku

Zakladateľská vlna a prestavba priemyslu na Slovensku po roku 1939 bola podnetom na to, že nové priemyselné parky začali budovať veľké koncerny, motivované prísľubom veľkých objednávok od štátu, najmä v západnej časti Slovenska. V ďalších rokoch sa kľúčový priemysel sústreďoval do jednej časti, predovšetkým okrajovej časti obce, kde „vlastník“ pozemku (v tomto období štát) budoval základnú infraštruktúru – budovy, dopravné spojenia,² napojenia na energie (Hallon, 1999).

Priekopníkom v budovaní priemyselných parkov na Slovensku bol Tomáš Baťa. Zakladal závody na zelenej lúke, ktoré boli v mnohom podobné dnešným priemyselným parkom, dokonca v niektorých oblastiach sú jeho riešenia ešte komplexnejšie, keďže považoval za účelné sústreďovať priemyselné investície do územných celkov na základe jednotnej infraštruktúry a technologickej nadväznosti na dopravné podmienky a nároky na inžinierske siete. Jeho prístupy vychádzali z územného plánovania a rozvoja hospodárstva, s dôrazom na priemyselný urbanizmus. Vzhľadom na to, že výrobné činnosti boli ovplyvnené aj umiestnením ekonomických procesov na danom území, vznikli nároky na vývoj štruktúry osídlenia (nároky na ľudské zdroje, bytový fond, infraštruktúru) i zásahy do krajiny a životného prostredia. Neoddeliteľnou súčasťou priestorovej koncepcie bola zeleň – v duchu Baťovej predstavy „továreň a mesto v záhradách“.

² Čo bolo veľmi efektívne, pretože takmer všetky podniky budované na Slovensku mali do svojich priestorov zriadené železničné vlečky.

V 60. a 70. rokoch 20. storočia Výskumný ústav výstavby a architektúry v Brne v spolupráci s URBIONOM, Štátnym inštitútom urbanizmu a územného rozvoja, vydal v roku 1983 prácu *Zásady a pravidlá územného plánovania* (VÚVA – Urbion, 1983), v ktorej sa priemyselné parky delili podľa veľkosti na niekoľko kategórií: výrobná skupina do 2 ha, výrobný okrsok 2 – 30 ha, priemyselný obvod vnútromestský 50 – 100 ha, priemyselný obvod okrajový 80 – 200 ha, priemyselný obvod mimomestský do 1 000 ha, s hustotou od 60 do 120 pracovníkov na 1 ha. Na konci 80. rokov URBION spracoval *Zásady urbanistického projektovania územno-výrobných zoskupení* (MŽP SR, 2002), čo malo veľký význam pri výbere lokalít priemyselných parkov, zachytenie a vyhodnotenie existujúceho stavu priemyselných, stavebných a skladových areálov na území Slovenska.

Roku 1991 švédka firma Puntken AB prišla s ponukou vybudovať na Slovensku (v Bratislave) priemyselné parky ako prenajímateľné, a to výrobné i ne-výrobné. Dovtedy sa problematike priemyselných parkov nevenovala špecifická pozornosť. V dôsledku divokej privatizácie na Slovensku a zánikom mnohých podnikov rapídne rástla nezamestnanosť, podkapitalizovaná ekonomika nebola schopná eliminovať jej následky, preto sa hľadali spôsoby, ako bojovať s rastom nezamestnanosti.

V porovnaní s Českom, Poľskom a Maďarskom, Slovensko v kvalite prípravy právnych noriem a vo vytváraní vhodného prostredia na výstavbu priemyselných parkov značne zaostávalo (Valovič, 2001, s. 41). Do roku 2001, keď bol prijatý zákon č. 193/2001 Z. z. o podpore na zriadenie priemyselných parkov, nebolo vytvorené vhodné inštitucionálne a legislatívne prostredie. Až pri spracúvaní krajských územných plánov vyšších územných celkov v roku 1998 boli navrhnuté rozvojové plochy na priemyselné parky, aj so zámerom prilákať kapitál do ekonomiky (Ilkovič, 2002). Vláda SR uznesením č. 1039 zo dňa 13. 12. 2000 uložila ministrovi životného prostredia zabezpečiť – v spolupráci s ministrami hospodárstva, dopravy, pôšt a telekomunikácií, vnútra, práce, sociálnych vecí a rodiny, výstavby a regionálneho rozvoja a predsedom správnej rady Slovenského pozemkového fondu – vypracovanie štúdie o umiestnení priemyselných parkov na území SR (MŽP SR, 2002). V štúdiu boli posúdené možnosti lokalizácie priemyselných parkov, resp. priemyselných zón nielen na nových, doteraz priemyselne nevyužívaných, tzv. zelených lúkach, ale aj na územiach, kde boli, resp. sú územno-výrobné zoskupenia, tzv. hnedé zóny. Okrem toho boli hodnotené aj územia s kombinovaným typom zelených lúk a hnedých zón. Pri hodnotení stavu hnedých zón išlo o aktualizáciu úlohy Zásady urbanistického projektovania územno-výrobných zoskupení. Stav využívania hnedých zón umožnil v štúdiu odporučiť možnosť umiestnenia priemyselných parkov nie iba na nových plochách, ale aj na plochách, kde už existovali, resp. existujú územno-výrobné

zoskupenia.³ Toto hodnotenie vytvorilo prehľad o počte uvažovaných lokalít na umiestnenie priemyselných parkov, ako aj o stupni ich pripravenosti. Na základe zákona č. 193/2001 Z. z. o podpore na zriadenie priemyselných parkov a doplnení zákona NR SR č. 180/1995 Z. z. o niektorých opatreniach na usporiadanie vlastníctva k pozemkom v znení neskorších predpisov, na ktorého príprave sa podieľali aj predstavitelia miest a obcí, podnikateľských združení aj investičných spoločností, *priemyselným parkom je územie, na ktorom sa sústreďuje priemyselná činnosť (výroba) alebo služby najmenej dvoch podnikateľov a ktoré je na tento účel ustanovené územným plánom obce alebo územným plánom zóny*. Očakávalo sa, že tie lokality, kde sa vytvorí a bude fungovať priemyselný park a vytvoria sa nové pracovné miesta, zaznamenajú hospodársky a sociálny pokrok. Základom rozvoja mali byť domáce a zahraničné podnikateľské subjekty situované v priemyselných parkoch, ktoré vytvoria voľné pracovné miesta pre obyvateľov z regiónu, čo prispeje k zníženiu miery nezamestnanosti, a zároveň tieto parky budú centrami inovačných stimulov a iniciátormi vedecko-technických zmien. Očakávania sa napĺňali pozvoľna. Zákon upravoval podmienky poskytovania podpory na zriadenie priemyselných parkov, ako aj pôsobnosť orgánov štátnej správy pri poskytovaní a kontrole využitia tejto podpory. Už v roku 2001 sa podporila výstavba troch priemyselných parkov (priemyselný park vo Vrábľoch, priemyselný park v Kechenci, priemyselno-technologický park Záhorie), v ktorých sa plánovalo vytvoriť viac ako 500 pracovných príležitostí.

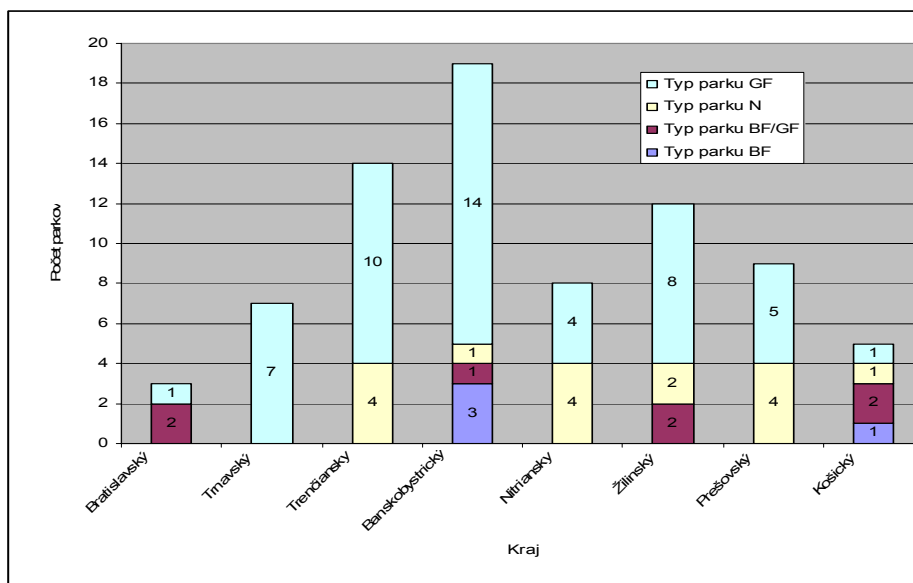
Len na porovnanie – v Maďarsku v rovnakom roku už existovalo 125 PP s 1 700 etablovanými podnikateľskými subjektmi, so 114 000 pracovnými miestami, čo predstavovalo 14 % z celkovej zamestnanosti v krajine a v Česku už bolo vybudovaných 30 PP.

Od uvedenia do platnosti zákona č. 193/2001 Z. z. doteraz sa na Slovensku vybuďovalo 77 parkov. V grafe 1 sú priemyselné parky rozdelené do skupín podľa krajov a typov (*greenfields*, *brownfields* a *greenfields/brownfields*). Najväčšiu skupinu tvoria parky typu *greenfields*, ktorých je 50; parky typu *brownfields* a *greenfields/brownfields* tvoria len malú skupinu 11 parkov, a až 16 parkov je bez možnosti zaradenia. Z celkového počtu priemyselných parkov je najviac vybudovaných v Banskobystrickom kraji 19, z toho až 14 je typu *greenfields*. Nasleduje Trenčiansky kraj s počtom 14 a Žilinský kraj s 12 parkmi. Najmenší počet parkov je vybudovaných v Bratislavskom a Košickom kraji. Negatívom je nízky počet parkov typu *brownfields*, pretože na Slovensku existuje množstvo nevyužitých

³ Potenciálne plochy boli hodnotené na základe 12 vybraných faktorov (dopravné napojenie, veľkosť lokality, miera nezamestnanosti, telekomunikačné napojenie, kanalizačná prípojka, vodovodná prípojka, plynová prípojka, elektrická prípojka, súlad s územnoplánovacou dokumentáciou, úroveň projektovej pripravenosti, záujem konkrétneho investora, forma vlastníctva), rozdelených do troch skupín kritérií (podporné kritériá, technická infraštruktúra, pripravenosť).

budov po bývalých podnikoch, ktoré boli postavené z kvalitných stavebných materiálov a so strategickou polohou v rámci daného sídla. V priemyselných parkoch typu *greenfield* sú budovy účelovo konštruované zväčša na krátkodobý zisk a pri ich povoľovaní by sa mala preverovať aj skutočnosť, do akej miery sú adaptabilné na novú funkciu, čo sa stane s územím po ukončení prevádzky a pod.; strechy a spevnené plochy parkovísk a komunikácií totiž prispievajú k vysušaniu krajiny. Po uplynutí životnosti môže dôjsť aj k efektu *brownfields*.

Graf 1
Rozdelenie priemyselných parkov v SR podľa typu



Poznámky: BF – brownfield, GF – greenfield, BF/GF – brownfield/greenfield, N – nešpecifikované parky.
Prameň: Tabuľka zostavená na základe materiálov priemyselných parkov (do roku 2010).

Tieto parky, nezávisle od ich typu, poskytujú štandardné služby (finančné a právnické služby, poradenstvo, účtovníctvo, zabezpečovanie ochrany majetku, prevádzka a údržba zariadení dopravnej a technickej infraštruktúry, starostlivosť o verejnú zeleň) (MŽP SR, 2002). Nadštandardné služby sú poskytované najmä vo významnejších parkoch, s celoštátnym a medzinárodným významom, s väčším počtom etablovaných subjektov. Sú to najmä logistické služby, technologický transfer, sprostredkovanie vedeckovýskumných služieb, finančné služby, bankovníctvo, sprostredkovanie a prenajímanie kvalifikovanej pracovnej sily, služby v oblasti personalistiky, stravovacie, prípadne ubytovacie služby, športové služby, vydávanie periodík, rôznych informačných materiálov o činnosti parku, organizovanie rôznych podujatí, prednášok a školení pre manažment, ako aj pre pracovníkov firiem, ktorí sú etablovaní v parkoch.

3. Vplyv vytvárania pracovných miest v priemyselných parkoch na znižovanie nezamestnanosti

Ako sme uviedli, v SR sa doteraz vybudovalo 77 parkov s 28 445 vytvorenými pracovnými miestami. Najväčší rozvoj priemyselných parkov a zvýšený záujem zahraničných investorov o ne, od schválenia zákona č. 193/2001 Z. z. o podpore na zriadenie priemyselných parkov, nastal v rokoch 2006 a 2007, pričom najviac priemyselných parkov sa vybudovalo v Banskobystrickom kraji; v nich etablovaní investori do roku 2009 vytvorili 2 664 nových pracovných miest. Aj napriek vysokému počtu parkov sa v tomto kraji nedarí znižovať výšku, až 18,86 %-nú mieru nezamestnanosti. Keďže v mnohých mestách tohto kraja sa transformácia priemyslu prejavila najviac, a to napríklad rušením podnikov, počet nezamestnaných sa enormne zvýšil. Podobne je to aj v Trenčianskom kraji, kde je spolu 14 parkov, z toho 10 je typu *greenfield*. Podľa počtu vytvorených pracovných miest bol najvyšší počet zamestnaných v priemyselných parkoch do roku 2007 v Žilinskom kraji (4 779 miest), najnižší počet v Trenčianskom kraji (1 430 miest). Najvyšší podiel počtu zamestnaných v priemyselných parkoch na celkovom počte zamestnaných bol v Košickom kraji (1,64 %), nasledoval Trenčiansky kraj (1,60 %), Prešovský kraj (1,45 %), Nitriansky kraj (0,90 %), Banskobystrický (0,82 %) a Trnavský kraj (0,82 %). Výrazne najnižší podiel počtu zamestnaných v priemyselných parkoch na celkovom počte zamestnaných bol v Trenčianskom kraji 0,51 %. Vývoj počtu zamestnaných v priemyselných parkoch podľa krajov v SR sa menil, čo potvrdzujú údaje v tabuľke 1, kde sme porovnali počty zamestnaných v parkoch do roku 2007 a do roku 2009, keď výrazný nárast vytvorených pracovných miest sa prejavil v Nitrianskom kraji, kde sa počet zamestnaných v priemyselných parkoch zvýšil na 7 211, a v Trenčianskom kraji na 2 935. Pokles nastal v Bratislavskom kraji z 3 000 zamestnaných na 870 a podobná situácia nastala aj v Prešovskom kraji, kde sa počet znížil zo 4 706 zamestnaných na 2 825. V Košickom kraji sme zaznamenali aj pokles zamestnaných v parkoch zo 4 744 zamestnaných na 3 160, čo bolo spôsobené odchodom podnikateľských subjektov z parkov, predovšetkým zahraničných. Negatívne sa prejavil napríklad na vývoji počtu zamestnaných v parkoch odchod spoločnosti Molex. Práve skutočnosť, že na vytváraní pracovných miest v priemyselných parkoch sa podieľajú až 80 % zahraničné podnikateľské subjekty, nás podnietila k porovnaniu počtu vytvorených pracovných miest zahraničnými subjektmi nielen v parkoch, ale aj mimo nich.

Z celkového počtu 28 445 pracovných miest, ktoré vznikli v priemyselných parkoch, zahraničné podnikateľské subjekty vytvorili 26 344, čo je 92,61 % z celkového počtu. Počas sledovaného obdobia najviac nových pracovných miest 25,35 % vzniklo v Nitrianskom kraji, nasledoval Žilinský kraj s podielom 20,14 %

a Košický kraj s podielom 11 %. Podiel Trnavského kraja na celkovom počte vytvorených pracovných miest bol 10 %. Poradie krajov v sledovaní počtu pracovných miest vytvorených zahraničnými podnikateľskými subjektmi v PP je zhodné s poradím podľa celkového počtu vytvorených pracovných miest v priemyselných parkoch, čo dokumentujú vypočítané údaje v tabuľke 2. V súvislosti s tvorbou pracovných miest v PP majú zahraniční investori problém nájsť kvalifikovaných pracovníkov. Príčinou tohto stavu je skutočnosť, že až 69 % z celkového počtu evidovaných uchádzačov o zamestnanie sú občania s nízkym vzdelaním, resp. bez vzdelania, so základným vzdelaním, alebo vyučení bez maturity. Keďže najvyšší počet občanov s nízkym, resp. žiadnym vzdelaním je v regiónoch s vysokou mierou nezamestnanosti, neguje to snahu o jej znižovanie.

T a b u ľ k a 1

Ukazovatele o stave zamestnanosti a nezamestnanosti v SR

Kraj	Počet zamestnaných v PP do roku 2007	Počet zamestnaných v PP do roku 2009	Ekonomicky aktívne obyv. v SR podľa krajov 2007	Ekonomicky aktívne obyv. v SR podľa krajov 2009
Trnavský	2 220	3 062	287 233	291 804
Žilinský	4 779	5 728	320 740	330 697
Trenčiansky	1 430	2 935	294 908	299 115
Prešovský	4 706	2 825	373 014	369 422
Košický	4 744	3 160	345 163	351 070
Nitriansky	2 800	7 211	342 156	353 283
Banskobystrický	2 140	2 664	313 502	313 673
Bratislavský	3 000	870	332 076	340 934
SR	25 819	28 445	2 357 300	2 649 998

Prameň: Zostavené z výpočtov na základe údajov SARIO (2007); Ústredie práce, sociálnych vecí a rodiny (2010).

T a b u ľ k a 2

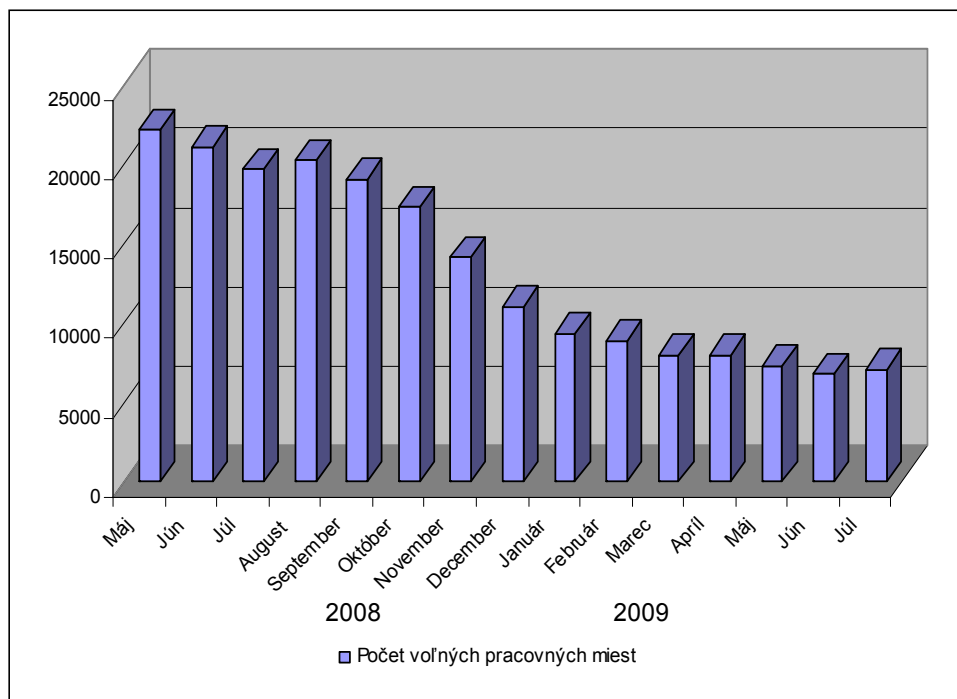
Počet pracovných miest v priemyselných parkoch

Kraj	Počet zamestnaných v PP k 2009	Podiel zamestnaných v PP v %	Počet pracovných miest vytvorených zahraničnými subjektmi v PP	Podiel pracovných miest vytvorených zahraničnými subjektmi v PP v %	Počet pracovných miest vytvorených domácimi subjektmi v PP	Podiel pracovných miest vytvorených domácimi subjektmi v PP v %
Trnavský	3 062	10.76	3 062	100.00	0	0.00
Žilinský	5 728	20.14	5 553	96.94	175	3.06
Trenčiansky	2 935	10.32	2 805	95.57	130	4.43
Prešovský	2 825	9.93	1 845	65.31	980	34.69
Košický	3 160	11.11	2 950	93.35	210	6.65
Nitriansky	7 211	25.35	7 066	97.99	175	2.01
Bansko-bystrický	2 664	9.37	2 193	82.32	471	17.68
Bratislavský	870	3.06	870	100.00	0	0.00
SR	28 445	100	26 344	92.61	2 141	7.39

Prameň: Vlastné výpočty na základe údajov SARIO (2010).

Následky hospodárskej krízy sa naplno prejavili v roku 2009, keď sa vytvorilo najmenej pracovných miest, a to 3 654. Prepád svetového obchodu viedol v ekonomike SR k poklesu dopytu po výrobkoch a službách, k makroekonomickým nevyváženostiam, výraznému poklesu HDP a k nárastu nezamestnanosti. Miera nezamestnanosti v SR dosiahla úroveň 14,6 %. Počet uchádzačov o zamestnanie schopných ihneď nastúpiť do práce dosiahol v decembri roku 2010 počet 334 903 osôb. Medzimesačne tak vzrástol o 6 558 ľudí a medziročne klesol o 587 osôb. Celkovo bolo v decembri 2010 bez práce 381 209 osôb, čo predstavuje medzimesačný nárast o 6 928 osôb a medziročné zvýšenie o 1 656 osôb. Nárast miery nezamestnanosti zaznamenali v decembri roku 2010 takmer všetky kraje na Slovensku. Výnimkou bol len Bratislavský kraj, v ktorom miera nezamestnanosti medzimesačne klesla o 0,03 percentuálneho bodu (p. b.) na 4,63 %. Najviac miera nezamestnanosti v decembri vzrástla v Žilinskom kraji, a to o 0,41 p. b. na 10,86 %. Nasleduje Prešovský kraj s nárastom miery nezamestnanosti o 0,29 p. b. na 17,75 % a Trnavský kraj, ktorý zaznamenal medzimesačný rast nezamestnanosti o 0,27 p. b. na 8,17 %.

G r a f 2

Stav voľných pracovných miest v SR

Prameň: ŠÚ SR (2010).

Predpokladajme, že chceme znížiť mieru nezamestnanosti v Slovenskej republike na 9 %, čo je v súčasnosti priemerná miera nezamestnanosti v krajinách Európskej únie. Na základe výpočtov sme dospeli k záveru, že na zníženie miery nezamestnanosti na 9 % by bolo potrebné vytvoriť 130 tisíc nových pracovných miest.

Pri sledovaní oficiálnych údajov o stave voľných pracovných miest (graf 2) sme zistili, že jestvuje vážny problém, ktorý bráni splniť tento cieľ a stav voľných pracovných miest sa od mája 2008 výrazne znižuje. V nasledujúcom trojročnom období sa plánuje vytvoriť na Slovensku iba 34 818 pracovných miest, z čoho na začiatku roka 2011 sa plánuje v priemyselných parkoch vytvoriť len približne 30 000 nových pracovných miest; najvyšší počet pracovných miest v priemyselných parkoch sa plánuje vytvoriť v Žilinskom kraji (6 470 miest). V ostatných krajoch sa predpokladá vytvoriť priemerne len 3 100 pracovných miest v priemyselných parkoch. Aj vzhľadom na možnosť získať príspevok na vytvorenie pracovného miesta a podporu zo štrukturálnych fondov Európskej únie je to veľmi nízky počet pracovných miest. Podpora v rámci schémy Sektorového operačného programu Priemysel a služby smerovala v prospech budovania všetkých typov parkov, pričom v súčasnosti sú uprednostňované parky typu *brownfields*.

Doteraz vyhlásené výzvy umožnili podporiť realizáciu priemyselných parkov v štyroch etapách za približne 59 mil. eur.

V prvej výzve sa zrealizoval aj Priemyselný park Trebišov, ktorý vznikol na území niekdajšieho priemyselného areálu a od začiatku roka 2010 bojoval s problémami týkajúcimi sa zmluvy medzi mestom a spoločnosťou Priemyselný park Trebišov, ktorá ho spravuje.

V rámci druhej výzvy vznikol Park Prešov-IPZ Záborské. Pôvodne sa uvažovalo s tromi lokalitami – Grófske, Lominová a Záborské. Keď park koncom roka 2008 skolaudovali a slávnostne otvorili, mesto Prešov už bolo 100 %-ným vlastníkom správcovskej spoločnosti.

Tretia výzva podporila ďalšie dva projekty. Kým Priemyselnému parku Ferovo vo Vranove nad Topľou, ktorý vznikol na „zelenej lúke“ s nenávratným príspevkom vyše 4,2 mil. eur, sa nedarí prilákať investorov, v Jaklovciach zrekonštruovali štyri výrobné haly bývalého výrobného areálu Prefy za takmer 5,3 mil. eur. V súčasnosti tu už sídlia tri nemecké spoločnosti zamerané na elektrovýrobu a energetiku.

Napokon v rámci štvrtej výzvy vznikol priemyselný park *brownfield* aj v Kojšove, kde sa preinvestovalo viac ako cez 1,5 mil. eur do troch výrobných hál, predtým využívaných ako píla, v ktorom sa už podarilo umiestniť dvoch investorov. Príspevky boli v rámci výziev schválené pre regióny s vysokou mierou nezamestnanosti. Pritom 95 % pomoci bude poskytnuté z prostriedkov Európskeho fondu regionálneho rozvoja (ERDF) a zo štátneho rozpočtu a zvyšných 5 % musí zabezpečiť žiadateľ.

T a b u ľ k a 3

**Zoznam žiadostí o NFP schválených v rámci výzvy
Konkurencieschopnosť a hospodársky rast 12VS-0801**

Názov žiadateľa	Názov projektu	Výška schváleného NFP (v eur)	Miesto realizácie (NUTS III)
Mesto Tornaľa	Hnedý priemyselný park Tornaľa	9 940 396.69	Banskobystrický samosprávny kraj
Mesto Gelnica	Priemyselný park v meste Gelnica	4 039 720.63	Košický samosprávny kraj
Mesto Bardejov	Mestský hnedý priemyselný park Bardejov	9 940 188.77	Prešovský samosprávny kraj
Mesto Trnava	Mestský priemyselný a technologický park Trnava	9 584 145.42	Trnavský samosprávny kraj
Mesto Stropkov	Hnedý priemyselný park Stropkov I. etapa	3 536 329.19	Prešovský samosprávny kraj
Spolu		37 040 780.70	

Poznámka: Schválenie žiadosti o NFP neznamena podpis zmluvy o poskytnutí NFP. Zoznam zmluvne viazaných projektov bude zverejnený po podpise zmlúv o poskytnutí NFP s úspešnými žiadateľmi.

Prameň: SARIO (2010).

T a b u ľ k a 4

**Zoznam žiadostí o NFP schválených v rámci výzvy
Konkurencieschopnosť a hospodársky rast 12VS-0901**

Názov žiadateľa	Názov projektu	Výška schváleného NFP (v eurách)	Miesto realizácie (NUTS III)
Mesto Levoča	Hnedá priemyselná zóna Levoča-Juh	7 926 954.78	Prešovský samosprávny kraj
Obec Švedlár	Revitalizácia hnedej priemyselnej zóny v obci Švedlár	9 986 032.87	Košický samosprávny kraj
Obec Utekáč	Revitalizácia hnedého priemyselného parku Utekáč	5 809 825.36	Banskobystrický samosprávny kraj
Mesto Krompachy	Hnedý priemyselný park Krompachy	380 558.84	Košický samosprávny kraj
Mesto Levice	Výstavba a revitalizácia infraštruktúry hnedého priemyselného areálu na výrobnno-servisný priemyselný park	9 286 590.01	Nitriansky samosprávny kraj
Obec Palárikovo	Priemyselný park Palárikovo	5 545 233.78	Nitriansky samosprávny kraj
Spolu		33 125 370.28	

Poznámka: Schválenie žiadosti o NFP neznamena podpis zmluvy o poskytnutí NFP. Zoznam zmluvne viazaných projektov bude zverejnený po podpise zmlúv o poskytnutí NFP s úspešnými žiadateľmi.

Prameň: SARIO (2010).

V nasledujúcich piatich rokoch by mali na Slovensku pribudnúť takmer tri milióny m² priemyselných priestorov a dôležitým faktorom pri rozhodovaní o umiestnení investičného projektu je ponuka priemyselných nehnuteľností.

Príkladom môže byť napríklad aktivita mesta Myjava, ktorého predstaviteľa rojújú so štyrmi investormi, ktorí by mohli v miestnom parku Javorinská začať výrobu. Ide o spoločnosť z odvetvia strojárstva a plastikárskej výroby. Ich cieľom je prijať 150 pracovníkov. Aktuálne v tejto priemyselnej zóne fungujú štyri firmy, ktoré majú 550 zamestnancov.

V prešovskom priemyselnom parku Záborské spoločnosť Honeywell plánuje vybudovať závod na výrobu automobilových turbodúchadiel. Vďaka tejto investícii za 38,3 mil. eur by sa malo vytvoriť 446 pracovných miest. Štátna pomoc bude v praxi znamenať, že mestu budú preplatené náklady na priemyselný park do výšky 15 % celkovej investície prostredníctvom stimulov od vlády. Spoločnosť Honeywell už požiadala rezortné ministerstvo o poskytnutie investičnej pomoci. Okrem spomínanej dotácie na obstaranie majetku by malo ísť aj o stimuly vo forme príspevku na pracovné miesta a vo forme úľavy na dani z príjmu. Plánovaná podpora by mala byť vo výške 20 mil. eur.

V súčasnosti sa pripravuje novelizácia zákona o štátnej pomoci, a to uplatnením dvoch hlavných princípov: podporou investorov smerujúcich do oblastí s vyššou pridanou hodnotou a podporou investorov, ktorí smerujú do regiónov s vysokou nezamestnanosťou.

Tvorba nových pracovných miest je jednou z priorit hospodárskej politiky na Slovensku, čo umožní eliminovať negatívne následky ekonomickej krízy. Hospodársky rast vo vyspelých krajinách je však zatiaľ príliš pomalý, aby vytvoril dostatočný počet pracovných miest a dlhové problémy eurozóny zostávajú jednou z kľúčových prekážok na ceste k zotaveniu globálnej ekonomiky.

Záver

Priemyselné parky sú faktorom, ktorý nepochybne napomáha ekonomický rozvoj. Možno ich považovať za súčasť novodobej hierarchie štruktúry priemyselných, výskumných a inovačných činností a ich všeobecné pomenovanie odráža novú filozofiu priemyselnej činnosti. Vytvorili podmienky na etablovanie významných zahraničných investorov v mnohých krajinách. Na území Slovenskej republiky pozitívne prispeli k oživeniu podnikateľského prostredia, k transferu moderných technológií, významne napomohli reštrukturalizáciu a modernizáciu priemyslu a prispeli k vytvoreniu nových pracovných miest.

V procese budovania priemyselných parkov ide o optimálne rozmiestňovanie rozhodujúcich výrobných investícií na základe objektívnych lokalizačných kritérií. Na úrovni veľkých územných celkov (v urbanistickom i územnosprávnom chápaní) je potrebné neustále uplatňovať účelové kooperácie nielen medzi jednotlivými druhmi výrobných činností a ostatnými funkčnými prvkami územnej štruktúry, ale aj medzi jednotlivými výrobnými sektormi. A to aj v prípade, ak si

zahraničný investor etabluje do územia spolu s materskou firmou aj dodávateľské organizácie. Pokiaľ je nevyhnutné zakladať priemyselné parky na nových plochách, vystupuje potreba orientovať sa na poľnohospodársky neproduktívne a menej výnosné plochy a lesné porasty, na čo sa pri lokalizácii priemyselných parkov na Slovensku zatiaľ veľmi neberie zreteľ. Vymyká sa to aj Burgesovej teórii, podľa ktorej by sa priemyselné parky mali budovať na pôde nižšej bonity; avšak okolie Bratislavy svedčí o tom, že bola zastavaná najúrodnejšia, najdrahšia pôda, a preto v záujme napĺňania myšlienok filozofie budovania PP by jedným z rozhodujúcich ekonomických hľadísk mala byť preferencia využívať tzv. založené a nevyužívané, resp. málo efektívne využívané priemyselné zóny *brown-fields*, predovšetkým v menej ekonomicky rozvinutých regiónoch.

V súčasnosti je však v regiónoch, do ktorých by mali podnikateľské subjekty umiestniť svoje prevádzky, nedostatok vybraných profesií, resp. nedostatok uchádzačov o zamestnanie s potrebných vzdelaním, alebo vyučených bez maturity. Preto je bezodkladné posilniť politiky zamerané na tvorbu pracovných miest napríklad aj uplatňovaním flexibility pracovnoprávných vzťahov, organizácie práce a flexibility pracovnej sily. Dôležité sa javí aj zvýšenie účinnosti opatrení aktívnej politiky trhu práce.

Doterajší vývoj na Slovensku potvrdzuje, že v priemyselných parkoch je potrebné etablovať také odvetvia a oblasti činnosti, ktoré sú zamerané na podporu domáceho výskumu a vývoja. Tie by mali pomôcť vybraným odvetviám hospodárstva dosiahnuť zodpovedajúce výrobné a technologické inovácie s cieľom posilniť konkurencieschopnosť.

Literatúra

- BARTKOVÁ, D. (2002): Vysoké školy a vedecko-priemyselné parky. In: Národná a regionálna ekonomika 4. [Zborník príspevkov z medzinárodnej vedeckej konferencie.] Košice: Technická univerzita v Košiciach, Ekonomická fakulta, s. 84 – 89. ISBN 8070999233.
- FRIEDMANN, J. (1966): A General Theory of Polarized Development. In: HANSEN, N. M. (ed.) (1972): Growth Centres in Regional Economic Development. New York: Free Press.
- HALLON, E. (1999): Technika na Slovensku v rokoch 1918 – 1945. In: TIBENSKÝ J. a PÖSS O.: Priekopníci vedy a techniky na Slovensku. Zv. 3. Bratislava: Academic Electronic Press, s. 289 – 331.
- HOYT, H. (1939): The Structure and Growth of Residential Neighbourhoods in American Cities. Washington, DC: Federal Housing Administration.
- ILKOVIČ, J. (2002): Novodobý fenomén výroby – priemyselný park. *Životné prostredie*, 36, č. 4, s. 185 – 190.
- KEPPL, J. (2002): Prenajímateľné priemyselné územia vo Veľkej Británii. *Životné prostredie*, 36, č. 4, s. 191 – 195.
- KOZOVÁ, M. (2002): Budovanie priemyselných parkov v Slovenskej republike, ich právne zabezpečenie a koncepcia umiestnenia. *Životné prostredie*, 36, č. 4, s. 195 – 199.

- MH SR (2001): Manuál pre poskytovanie podpory na zriaďovanie priemyselných parkov. Dostupné na: <<http://www.economy.gov.sk>>.
- MŽP SR (2002): Zásady urbanistického projektovania územno-výrobných zoskupení. In: Štúdiá pre umiestnenie priemyselných parkov vo vybraných oblastiach Slovenskej republiky. Bratislava – Banská Bystrica: MŽP SR – SAZP, Centrum integrovanej starostlivosti o krajinu – URBION.
- SAMSON, Š. a kol. (2001): Regionálna ekonomika. Košice: Technická univerzita v Košiciach. ISBN 80-7099-716-8.
- ŠTĚDRÝ, F. (2001): Náuka o stavbách V. Praha: Vydavatelství ČVUT. ISBN 80-01-02427-X.
- VALOVIČ, R. (2001): Legislatívne podmienky pre budovanie priemyselných parkov na Slovensku. Eurostav, č. 8, s. 40 – 49.
- Zákon č. 24/2006 Zb. o posudzovaní vplyvov na životné prostredie.
- Zákon č. 50/1976 Zb. o územnom plánovaní a stavebnom poriadku (stavebný zákon).
- Zákon č. 127/1994 Zb. o posudzovaní vplyvov na životné prostredie.
- Zákon č. 162/1995 Zb. o katastri nehnuteľností a o zápise vlastníckych a iných práv k nehnuteľnostiam (Katastrálny zákon).
- Zákon č. 175/1999 Zb. o niektorých opatreniach týkajúcich sa prípravy významných investícií.
- Zákon č. 180/1995 Zb. o niektorých opatreniach na usporiadanie vlastníctva k pozemkom.
- Zákon č. 193/2001 Zb. o podpore na zriadenie priemyselných parkov.
- Zákon č. 220/2004 Zb. o ochrane a využívaní poľnohospodárskej pôdy.
- Zákon č. 245/2003 Zb. o integrovanej prevencii a kontrole znečisťovania životného prostredia.
- Zákon č. 554/2003 Zb. o dani z prevodu a prechodu nehnuteľností.
- <<http://www.euractiv.sk/lisabonska-strategia/interview/>>.
- <www.sario.sk>.